

NAHKPÕRANDA PAIGALDUSJUHEND

Nahkpõrandakate sobib ideaalselt kõikidesse eluruumidesse ning keskmise koormusega ühis-kondlikele pindadele, välja arvatud niisked ruumid.

Unilin lukusüsteemiga nahkpõrand paigaldatakse “ujuvana”. Plangud ühendatakse omavahel liimivabalt e. klikk-ühendusega ja neid ei kinnitata aluspõranda külge.

Põrandakatet on võimalik mistahes ajahetkel kahjustusteta põrandalt üles võtta (lihtsalt lahti klõpsates) ning samasid juhiseid järgides mõnes teises ruumis uuesti paigaldada.

ETTEVALMISTUSED

Põhireeglisk on see, et klikkühendusega põrand paigaldatakse “ujuvana” – seda ei liimita aluspõrandale. Aluspõrand peab olema puhas, kuiv ja loodis, nagu kirjeldatud ka standardis DIN 18356. Sobilikud aluspõrandad on näiteks igakujulised põrandasillutised, plaadid, puitpõrandad ja PVC-põrandad juhul kui need vastavad eelnevalt nimetatud tingimustele.

“Ujuv” klikkühendusega põrand ei sobi isekandvaks põrandaks ristpalkidele. Betoonist alus-pinna korral (iseär anis oluline uute põrandate puhul) tuleb aluspõrand enne paigaldamist niiskustõrjevahendiga töödelda.

Betoonpõrandatele paigaldamisel (ka need, mis on kaetud vinüül või keraamiliste plaatidega) ja kõikidele põrandaküttega aluspõrandatele peab alati niiskustõkkeks paigaldama aurukindla, vähemalt 0,2mm paksuse vastupidava polüetüleenkile, ülekattega liitekohtadest 200mm.

Vältimaks hallituse teket tuleb aluspõrand enne kile paigaldamist hoolikalt puhastada.

Betoonpõranda maksimaalne suhteline niiskusesisaldus võib olla 75% ning minimaalne temperatuur 18°C. Ebatasased aluspõrandad tuleks sobiva tasandusseguga tasandada.

Nahkpõrandakatet tuleb enne paigaldamist hoida paigaldamise tingimustes vähemalt 48 tundi.

Idealne oleks õhutemperatuur 20-22°C ning suhteline õhuniiskus 30 - 60%.

Laudu peab hoidma avamata pakendis horisontaalsel ja tasasel pinnal.

Palun kontrollige toodet enne paigaldamist põhjalikult, et see poleks transpordi ajal kahjustada saanud. Tootele transpordiga tekitatud kahju peale paigaldamist ei hüvitata.

Võimalikest vigadest tuleb põranda müüjat teavitada enne paigaldama asumist.

Materjalikadu sõltub ruumi suuruselt. Soovitame selleks arvestada 5%-8%.

Põrand paistab kaunimana, kui laud asetsevad ruumi langeva valguse ja/või põhilise käigutee suunas. Kitsas koridoris on soovitatav põrand sõltumata valgustusest paigaldada

pikisuunas, st. paralleelselt pikemate seintega.

Enne paigaldustööde algust peab ruumi täpselt üle mõõtma ja lauaridade arvu kindlaks-määrama.

Vajalikud tööriistad: kantjoonlaud, pliiaats, tikksaag või käsisaag, haamer, lõpuraud, lood, puuklots ja distantskiilud.

PAIGALDAMINE

Paigaldamist alustage vasakult paremale, laua punniga serv seina poole. Eemaldage esimesel real seina poole jääv punn. Vajaliku paisumisruumi tagamiseks kasutage distantskiilusid.

Jälgige, et kiilud oleksid piisava tihedusega ja kindlalt paigas. Peale esimese rea viimase laua mõõtulõikamist kasuta üle jäänud tükki järgmise rea alustamiseks. Kahe kõrvuti-asetseva rea otsa vuukidevahe peab olema vähemalt 300mm. Asetage laua pikema külje punn nurga all juba paigaldatud rea soonde. Ärge vajutage lauda veel maha.

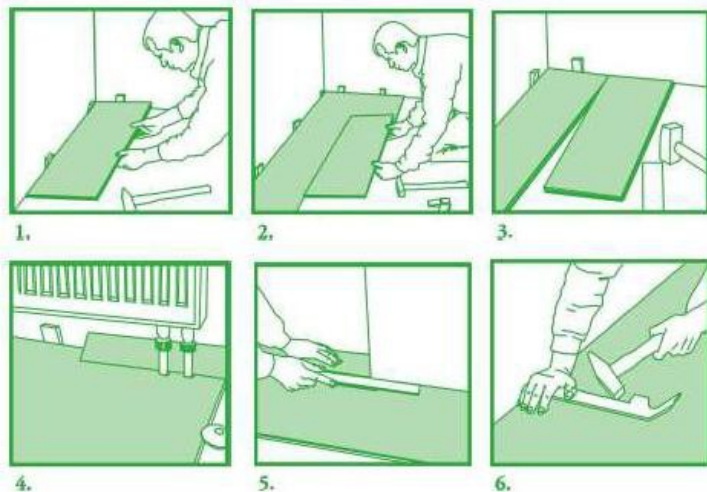
Rea ülejäänud lauad paigalde järgnevalt: asetage järgmise laua lühema külje punn eel-mise, pooleldi paigaldatud laua lühema külje soonde. Seejärel suruge paigaldatav laud juba paigaldatud põrandale võimalikult lähedale nii et paigaldatava laua punn oleks juba paigaldatud põranda soones. Ühendage nii kokku terve rida. Alles seejärel lukustage vuugid lõplikult – alustage laudade maha vajutamist ühest otsast ja liikuge ettevaatlikult vajutades teise otsa. Lauad saab omavahel ka horisontaalselt kokku lüüa. Kasutage korralikku paigaldusklotsi (eelnevalt kontrollige, et klots lauda ei vigastaks) ja haamrit.

Vahe seinast ning kõikidest teistest fikseeritud esemetest peab olema vähemalt 10mm. Distant-tiskiilud eemaldakse alles siis kui kogu põrand on paigaldatud.

Paisumisvuuk on vajalik ka torude ümbruses. Parketi sisse lõigatud augu läbimõõt peab olema 13-15mm suurem kui torul. Tekkinud ava võib hiljem katta stosetiga või täita elastse vuugimassiga. Lõigake ukseraamid ja ukсед põranda kõrgusele vastavaks nii, nagu joonisel näidatud. Viimane rida tuleb tavaliselt kitsamaks saagida. Selleks asetage viimase rea laud täpselt eelviimase rea peale ning lauatükki kasutades tõmba viimase rea lauale seinakontuur, arvestades ka deformatsioonivuuki.

Viimase rea paigaldamiseks kasutage lõpurauda. Põranda täiuslikuks viimistlemiseks ja hoidmiseks on olulised sokliliistud, üleminekuliistud, pahtel, radiaatorirosetid ning viltkat-ted laua- ja toolijalgadele. Ratastega kontoritooli all peab kindlasti kasutama põrandakaitset

NAHKPÕRANDA PAIGALDUSJUHEND



PUHASTAMINE JA HOOLDUS

Tehases lõppviimistletud nahkpõranda eluiga ei määra ainult selle kasutamine vaid ka selle puhastamine ja hooldus. Kasutage sobivaid tooteid ning järgige tootja poolt pakendil antud juhiseid.

Ärge kasutage söövitavaid vahendeid ja/või lahusteid ega glütseriini sisaldavaid tooteid, sest need rikuvad põranda pinda iseäranis juhul, kui neid kasutatakse suurtes kogustes. See võib takistada isegi põranda uuesti viimistlemist.

Soovitame kasutada universaalset lakitud põrandakatetele mõeldud regulaarselt, sõltuvalt põranda kasutustihedusest. Palun järgige hooldusvahendi pakendil antud juhiseid. Ärge peske kunagi põrandat märja mopiga, kasutage ainult niisket lappi või moppi.

Tehases lõppviimistletud nahkpõrandad on naturaalsed põrandakatted, mis reageerivad ruumi kliimatilistele tingimustele. Palun kontrollige seetõttu, et ruumi kliima oleks stabiilne ning sobilik.

Ruumi ideaalne suhteline õhuniiskus peaks olema 55-56% ja temperatuur umbes 20°C.

Kütteperioodil muutub ruumi õhk oluliselt kuivemaks. Õhuniiskuse pideva taseme säilitamiseks soovitame asendada veeanumad radiaatoritele ning suuremates ruumides kasutada õhuniisutajaid. Suvel ja sügisel, kui õhu niiskus on väga suur, õhutage ruumi regulaarselt.

Nagu kõikide looduslike toodete puhul võib ka põrandakate tuhmuda või selle värv muutuda, kui see on otseselt päikesevalguse käes. Näiteks suurema mööblieseme alune pind võib aja möödudes ülejäänud põrandast

teist tooni olla.